

Les baignes d'enfants

Février 2020
Bernard BAZOGE

1790

Le premier Code pénal défini la majorité pénale à 16 ans.

Si l'enfant est considéré **non discernant**, il est acquitté et remis à sa famille ou le plus souvent placé en maison de correction jusqu'à sa majorité civile soit 21 ans. (Article 66)

Le juge doit décider si l'enfant est **discernant**, c'est à dire si le mineur qui a commis une infraction avait conscience de l'acte posé. Il est passible d'une peine et peut être incarcéré. (Article 67)

1804

Le Code civil Napoléon stipule la **Correction Paternelle**, c'est à dire la possibilité pour le père de famille de demander le placement de son enfant.

1810

Le Code Pénal reprend les articles 66 et 67 concernant les mineurs.

1836 La prison de « la Petite Roquette » est réservée
à l'incarcération des mineurs



Cellules individuelles où le détenu
mange, dort et travaille
dans le silence absolu

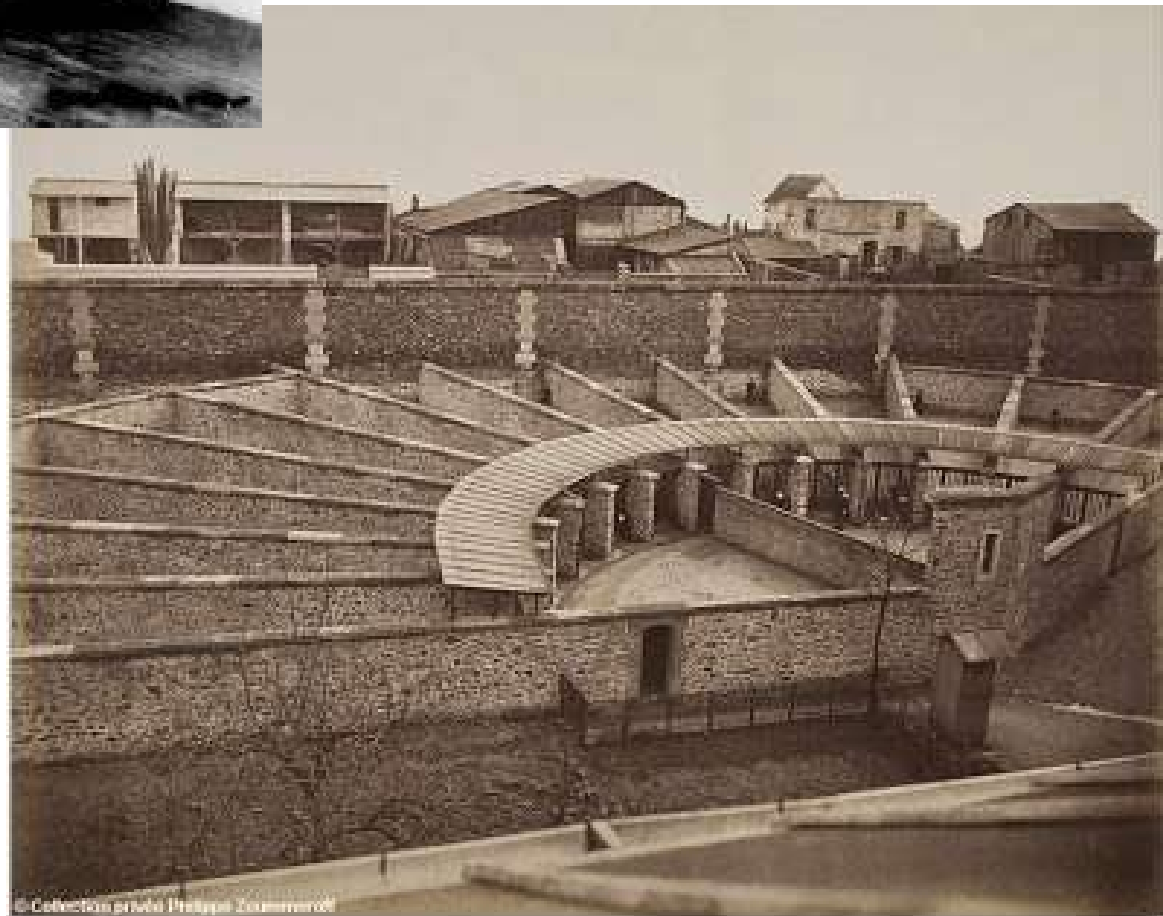




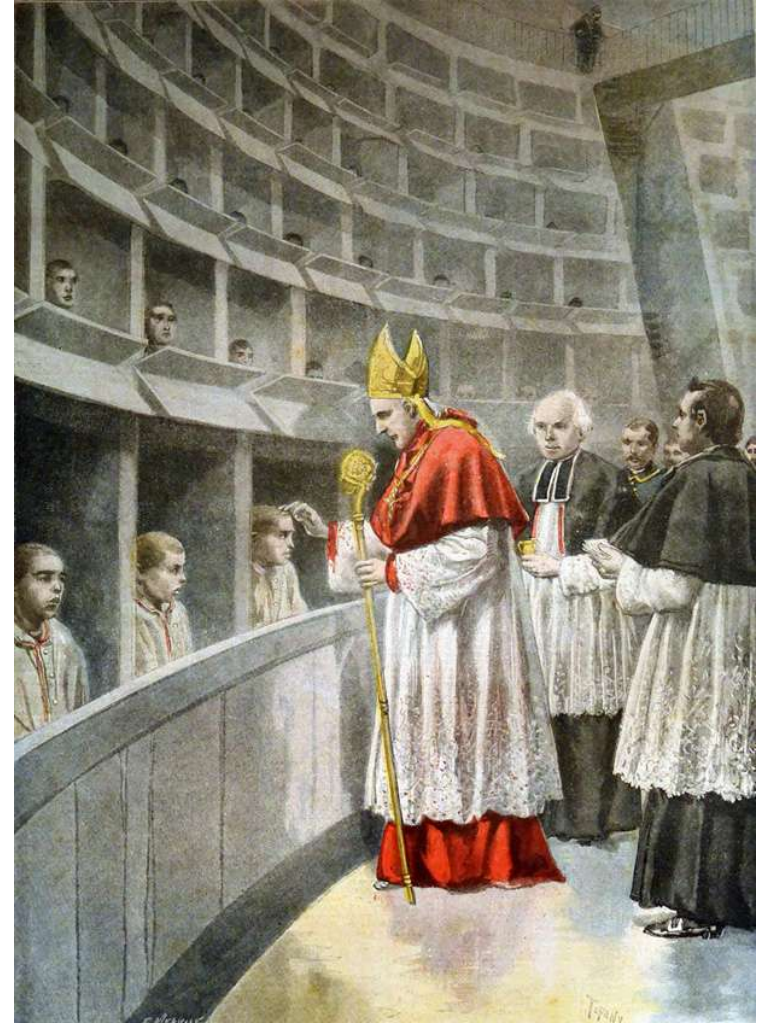
Détenu avec un capuchon
pour sortir de sa cellule

Le promenoir

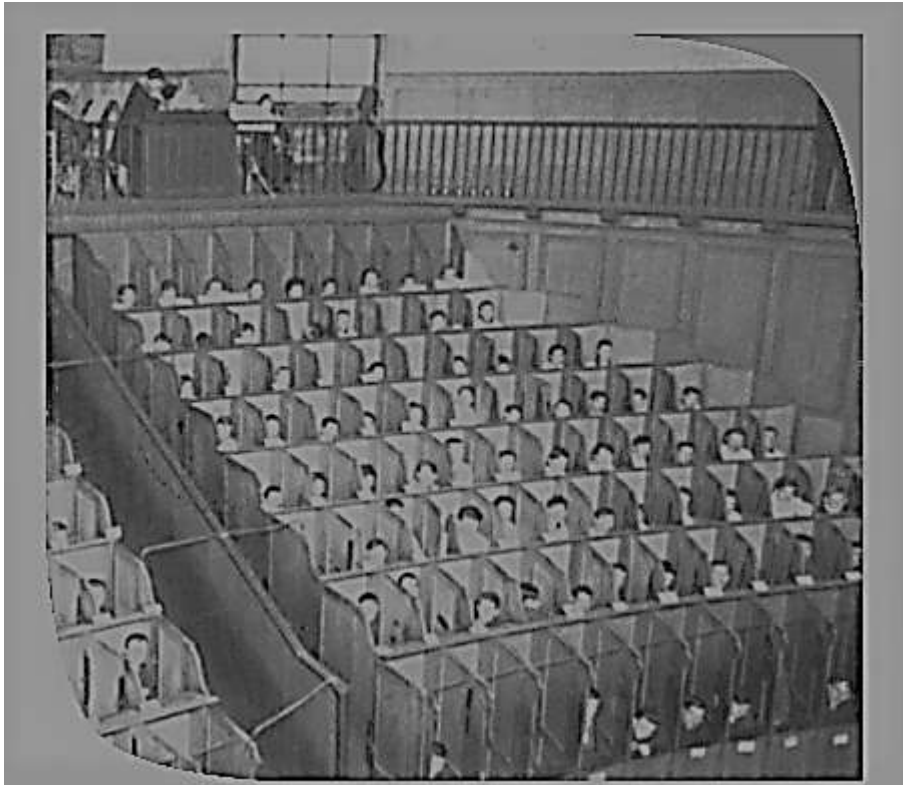
Le détenu est seul
et ne peut voir que le ciel



La Chapelle



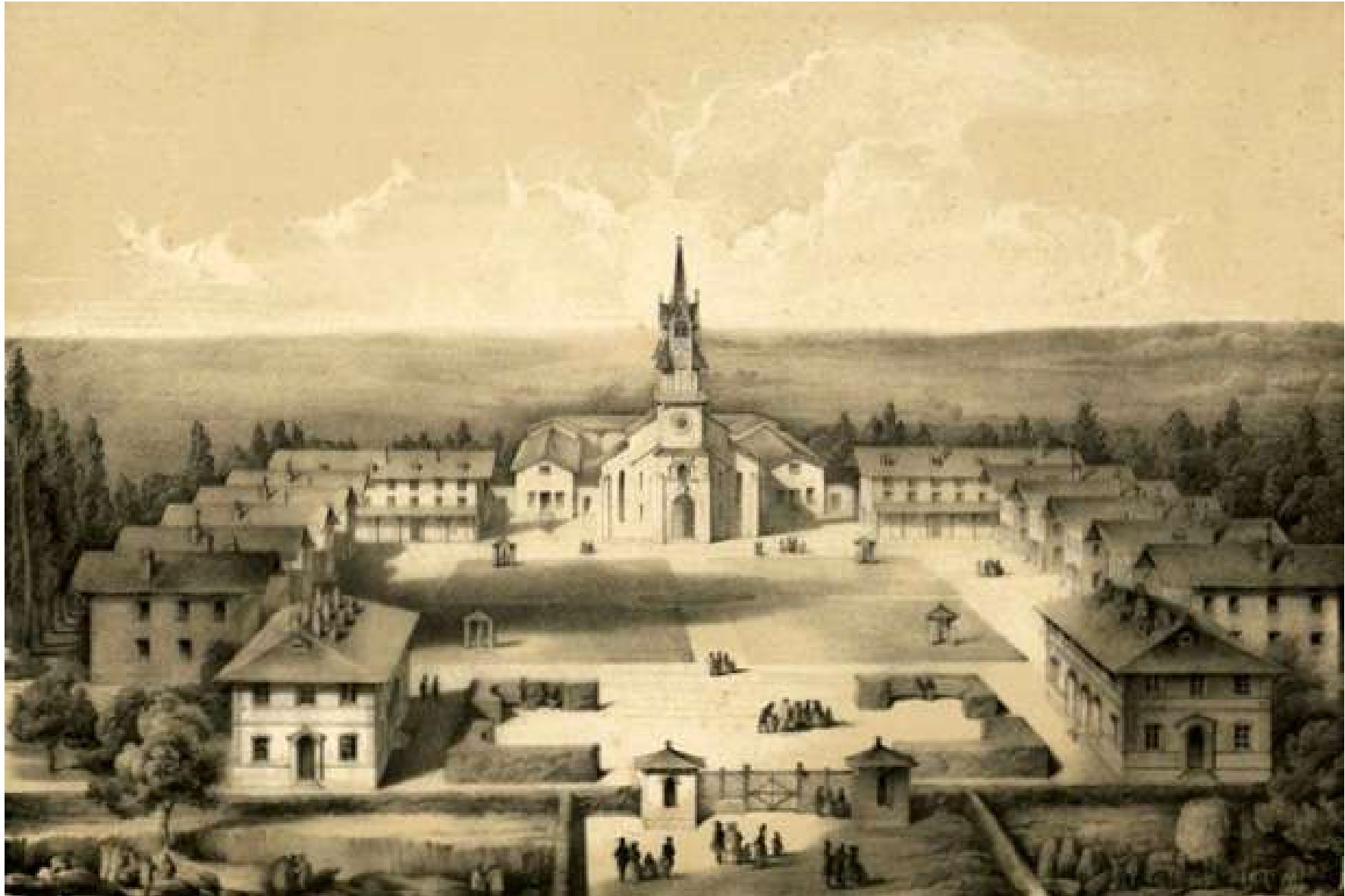
La confirmation

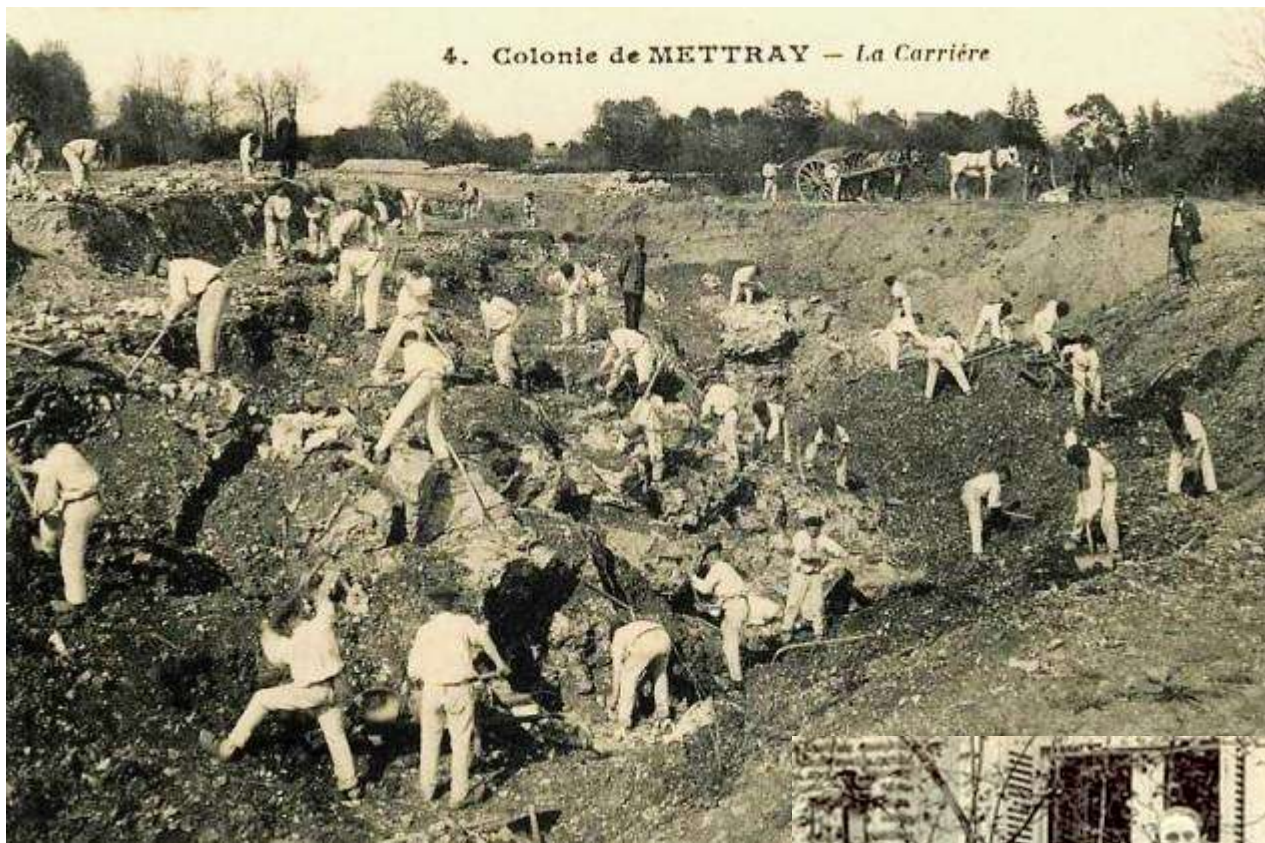


Détenus dans les boxes de la chapelle

1839

Création de la colonie agricole et pénitentiaire de Mettray (37)
une propriété de 700 hectares





La carrière

Le patronage



Qui sont les détenus ?

De petits voleurs, des vagabonds, des maraudeurs, des mendiants, des fugueurs, des orphelins de l'Assistance publique, des enfants abandonnés, des enfants de prostituées des enfants en correction paternelle.

Age des détenus et durée de la détention

Les enfants peuvent être incarcérés à partir de 7 ans. Ils sont placés pour quelques mois mais le plus souvent jusqu'à leur majorité pénale (21 ans).

Des détenus célèbres

Michel VERNE, né en 1861, fils de Jules VERNE, 6 mois à la Colonie de Mettray en 1876 à la demande de son père.

Jean GENET, abandonné par sa mère à 7 mois, premier vol à 10 ans arrêté à 16 ans, sans billet, dans le train de Paris à Meaux. Il passe 2 ans à Mettray et s'engage dans la Légion Etrangère. Il deviendra écrivain, poète et auteur dramatique.

Des enfants en justice

Jean, enfant naturel, mendicité, en correction jusqu'à 20 ans

Registre d'écrou de Montpellier 1828

Frédéric Albert, vol de saucisson, détenu à Aniane de 13 ans à 20 ans

Registre d'écrou de Montpellier 1887

Deilhes Louis, vagabondage, vol d'oranges, de bonbons et de 15 francs
détenu au Luc de 13 ans à 20 ans

Tribunal de Rodez

Coudon Auguste, vol et maraudage, condamné à l'âge de 9 ans
décède à 17 ans et demi à la colonie de Pezet

Tribunal de Villefranche de Rouergue

Villeminot Edouard, vol d'un porte-monnaie en 1859,
condamné en 1860, jusqu'à ses 16 ans (il a 10 ans)
En 1852, il avait « volé » la montre de son oncle
et en jouant, l'avait cassé.

Tribunal de Langres

Toulouse Rue des trente-six-ponts

1847 - L'abbé BARTHIER crée un pénitencier afin d'isoler les enfants des détenus adultes de la prison centrale.

Le règlement prévoit :

Lever à 5 heures

Travail de 7 à 11 heures et de 12 à 17 heures

Après le diner (une soupe) Récréation de 15 minutes

Enseignement de 18 à 20 heures

Les enfants sont classés en 4 catégories :

Punition, épreuve, espérance

Récompense (Ils ont droit à un dessert le dimanche)

1859 : 163 enfants travaillent au pénitencier

Plusieurs professions : tailleur de pierre, serrurier, passementier
menuisier, bijoutier

46 enfants sont chapeletiers

1861 : 225 détenus

2 seulement ont été condamnés à une peine de deux ans

Tous les autres ont été acquittés (article 66)

Le pénitencier ferme ses portes en 1874

Loi du 5 août 1850

Elle entérine les colonies pénitentiaires agricoles publiques ou créées par des particuliers ou des congrégations religieuses.

Il existera une dizaine de colonies publiques.

Fontevrault (la ferme du Boulard) (Maine et Loire)1842 Clairvaux (Aube)1843
LOOS (Saint Bernard) (Nord)1844 Gaillon (Eure) 1845

Mais aussi environ 50 colonies privées

Saint Jean de Bordeaux (Gironde)1838

Mettray (Indre et Loire)1839

Saint Pierre de Marseille (Bouches du Rhône)1839

Petit Bourg (Seine et Oise) 1840

Petit Quevilly (Seine Inférieure)1843

Saint Foy (Dordogne)1843

Saint Ilan (Côtes du Nord)1843

Boussaroque (Cantal)1845

Val d'Yèvre (Cher)1847

Saint Joseph d'Oullins (Rhône)1848

Citeaux (Côte d'Or)1849

1850 - Les Colonies Agricoles en France et en Algérie

Colonies particulières de jeunes détenus

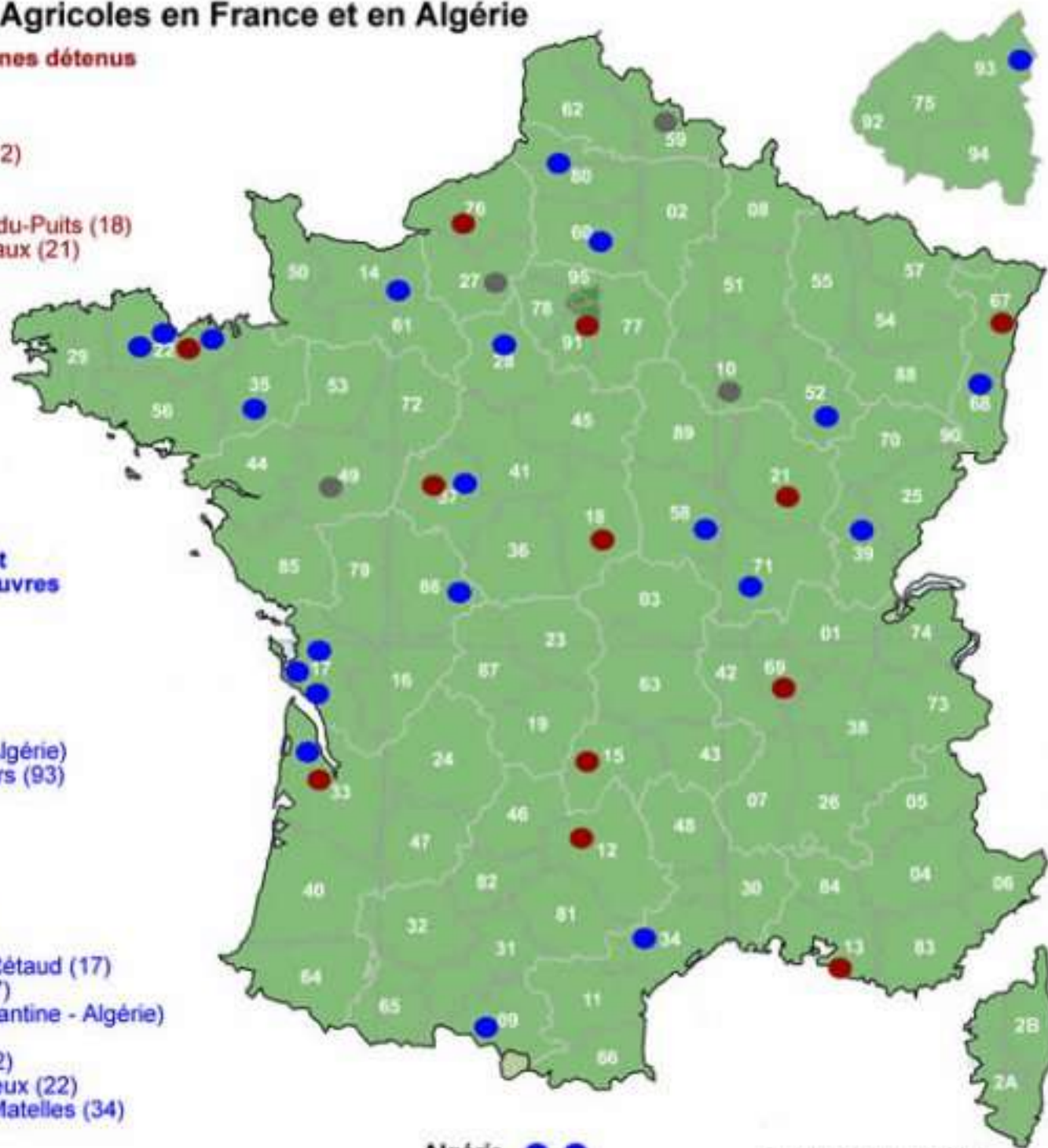
- Mettray (37)
- Marseille (13)
- Bordeaux (33)
- Sainte-Foy – La Rouquette (12)
- Petit-Quévilly (76)
- Ostwald (67)
- Val d'Yèvre – Saint-Germain-du-Puits (18)
- Citeaux – St-Nicolas-les-Citeaux (21)
- Oullins (69)
- Petit-Bourg – Evry (91)
- Saint-Illan – Langueux (22)
- Boussarocque – Sansac (15)

Colonies de jeunes détenus fondées par l'État

- Fontevault (49)
- Clairvaux – Longchamp (10)
- Loos (59)
- Gaillon (27)

Colonies d'enfants trouvés et abandonnés, orphelins et pauvres

- Mesnil-Saint-Firmin (60)
- Saverdun (09)
- Montbellet (71)
- Saint-Antoine – Bois (17)
- Launay – Saint-Méen (35)
- Caen (14)
- Ben-Aknoun (Dépt d'Alger - Algérie)
- Asile-école Fénelon – Vaujourns (93)
- Allonville (80)
- Lesparre (33)
- Bonneval (28)
- Montmorillon (86)
- Drazilly – Montaron (58)
- Plongerot – Rochetaille (52)
- Cernay (68)
- Notre-Dame des Vallades – Rétaud (17)
- La Ronce – La Tremblade (17)
- Medjez-Amar (Dépt de Constantine - Algérie)
- Belle-Joie – Loudéac (22)
- La Lande-au-Noir – Merlin (22)
- Colonie d'apprentis – Langueux (22)
- Notre-Dame-des-Champs – Matelles (34)
- Arinthod (39)
- Mairsin – Genillé (37)



Algérie ● ●

Quelques colonies pénitentiaires

Saint Salvadou (Aveyron)

1854 Le frère Juan de Luc crée une colonie à la ferme de Pezet
149 enfants y seront détenus.

Elle est fermée en 1873 pour cause de malnutrition et de sévices.

Sainte Radegonde (Aveyron)

1862 Ferme de Combelle

Elle dirigée par Henry JULIA (un laïc) dans un pays très religieux.

De nombreuses évasions vont provoquer sa fermeture en 1864.

Aujourd'hui, le Domaine de Combelle
est un centre équestre de grande renommée

Javerlhac (Dordogne)

1876 Domaine de Jommeliers

150 enfants de 12 à 19 ans

placés par la justice

y seront détenus jusqu'au
début du 20ème siècle



Colonie agricole pénitentiaire du Luc (Gard)

La colonie est créée en 1856 par Mr MARQUES sur une propriété de 1500 hectares.

De 170 à 200 enfants de 7 à 20 ans y seront détenus jusqu'en 1904



Les bâtiments

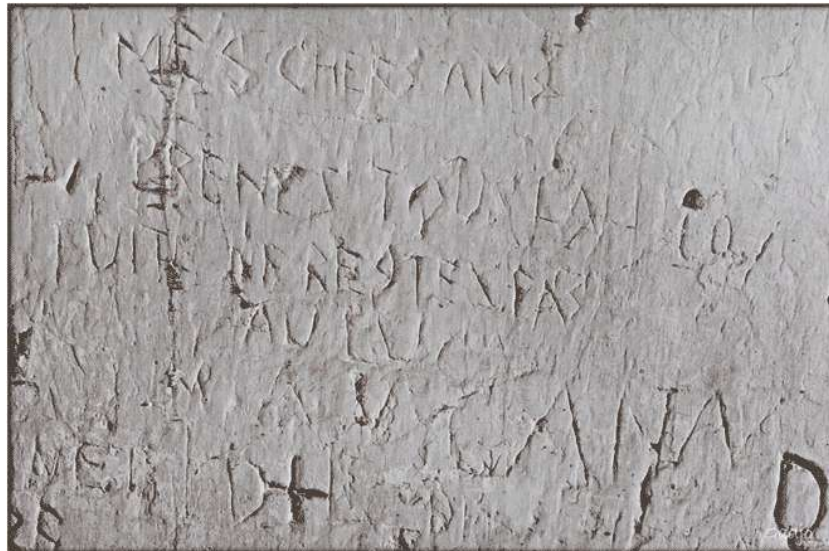


Cellules au rez de chaussée
Dortoirs à l'étage

Les cellules



En cas d'indiscipline ou d'évasion, les colons sont enfermés en cellule pendant plusieurs jours



Les graffitis



Les colons ont épierré les terrains
pour permettre les cultures
et l'élevage des brebis

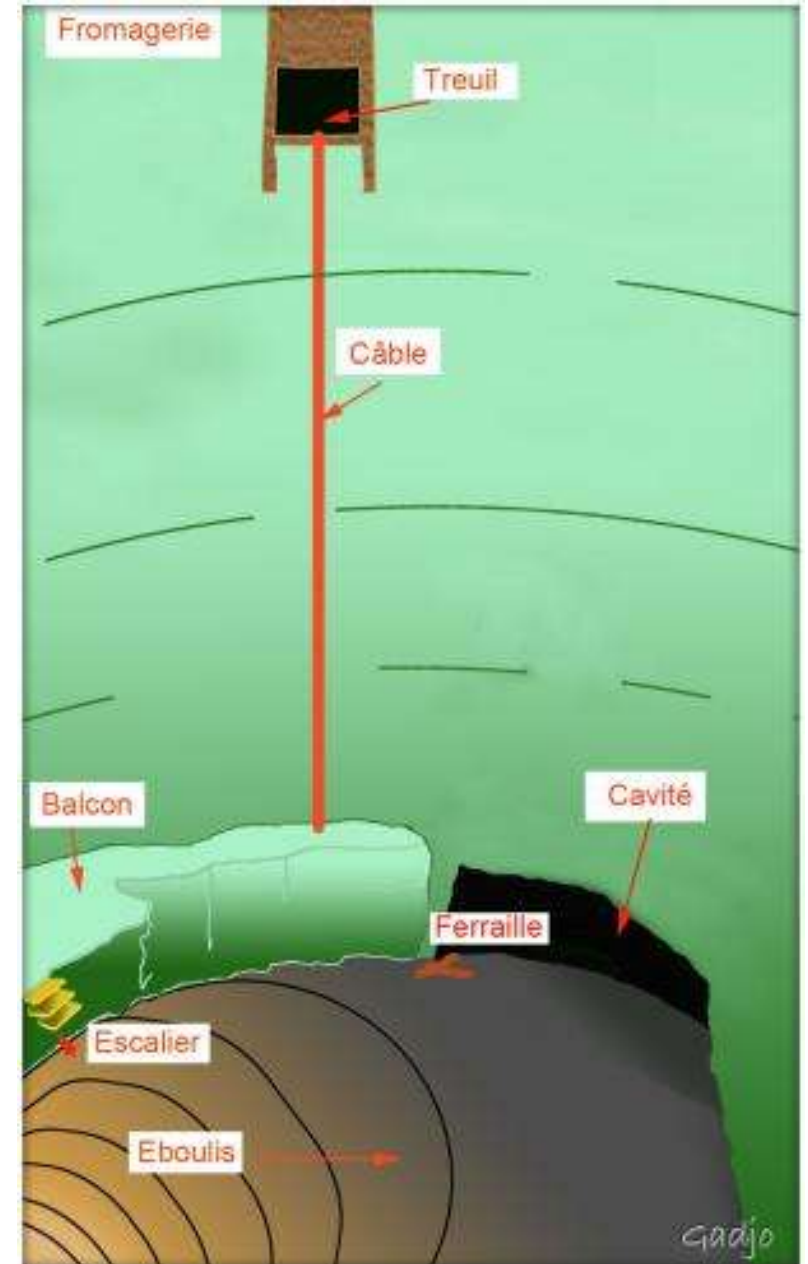


Ils ont créé des chemins
et construit les murets



Ils ont fabriqué des paniers

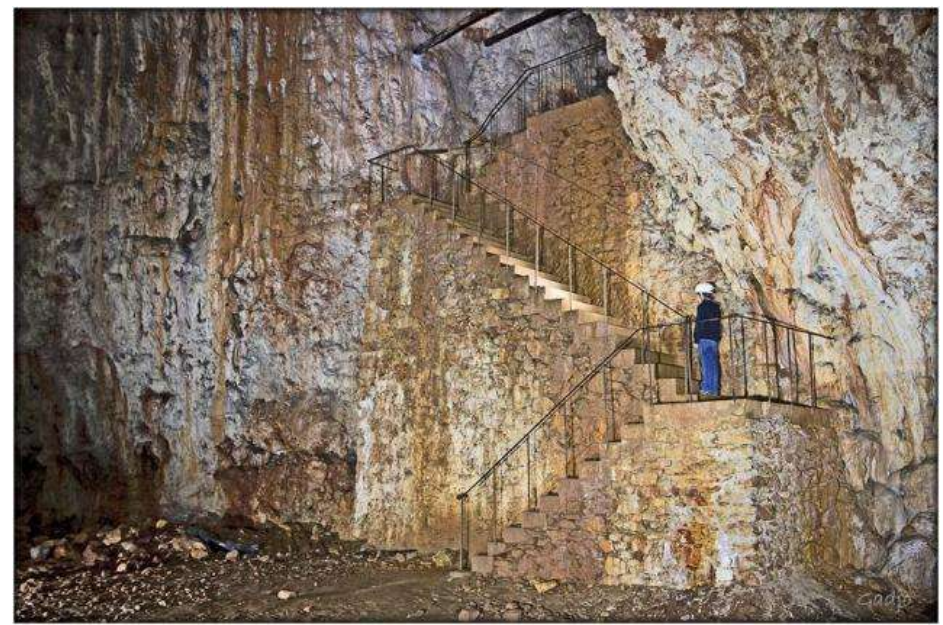
1882, à 1500m de la ferme une fromagerie de 6 étages est construite près de l'aven St Ferréol



La cavité au fond de l'aven devient la cave d'affinage



Le treuil



L'escalier pour rejoindre la cave

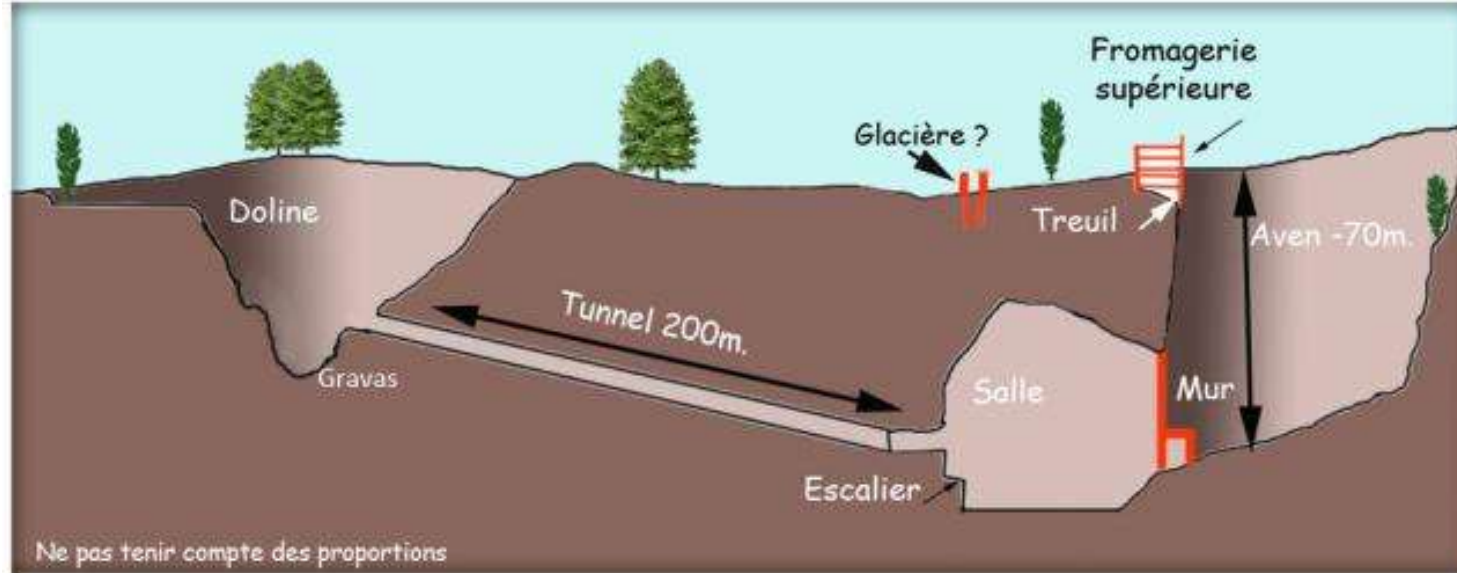


Les claies à fromage

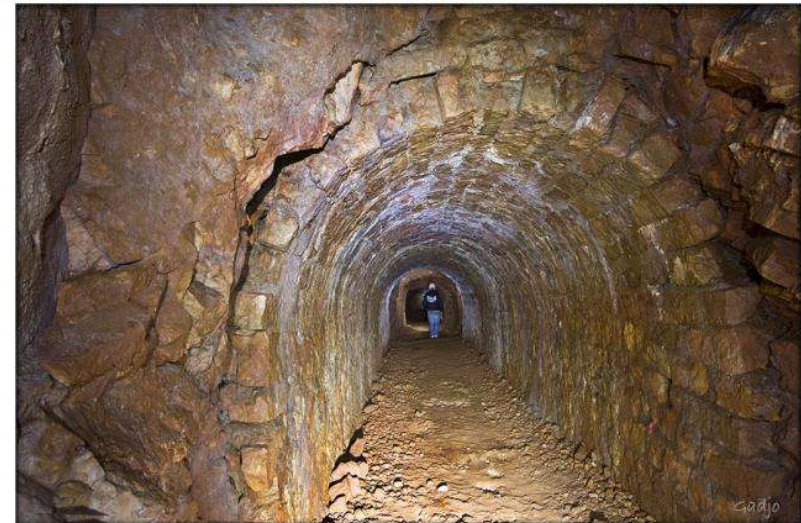
Température constante 5°
Humidité 72 %

Conditions idéales
pour l'affinage des fromages

1883, la fromagerie du Luc est récompensée par une médaille
au Concours Agricole de Paris



1885, un tunnel est creusé
permettant un accès plus aisé



1904, la colonie devient une école professionnelle
sans que les conditions de vie s'améliorent (inspection de 1912)
1929, l'école ferme ses portes définitivement

Colonie agricole pénitentiaire de Vailhauquès (Hérault)

Domaine de Montlobre de 1856 à 1884

acte 78^o
3
Gondroin
Alphonse
jeune détenu

Le dix-huit cent soixante-un, et le vingt un jour à neuf heures de
matin devant nous François Xavier Étienne Azemar Maire officier de l'état civil
de la commune de Vailhauquès, Département de l'Hérault, sont comparus
les sieurs Étienne Azemar dit Paul, âgé de soixante six ans, et Étienne Azemar dit
Desfour, âgé de quarante deux ans, tous deux propriétaires et domiciliés dans la présente
commune, les quels nous ont déclaré que à plus de huit à quatre heures de matin
le sieur Alphonse Gondroin âgé de dix ans, né à Romans, (Drôme) domicilié à
jeune détenu à la Colonie agricole pénitentiaire de Montlobre commune de
Vailhauquès, fils légitime de sieur Joseph Gondroin, le nom de la mère nous est inconnu
est décédé à la dite Colonie, nous officier de l'état civil après nous être assuré de
ceci en avons dressé le présent acte dont nous avons donné lecture auxdits
parents et que nous avons signé avec eux.

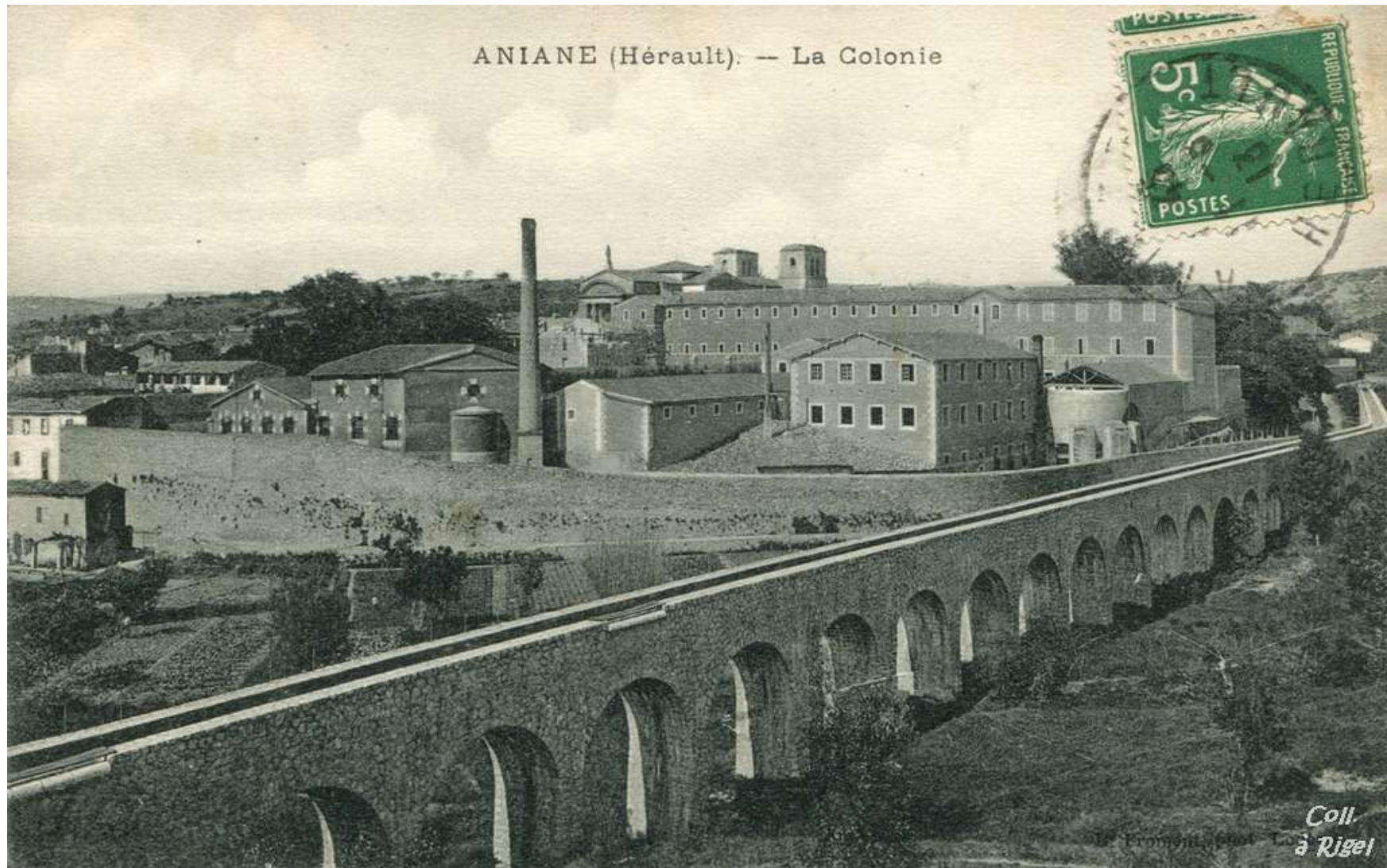
Étienne Azemar
Alphonse Gondroin

acte 78^o

1861 Décès d'Alphonse Gondroin, détenu à la colonie de Montlobre, âgé de 10 ans, né à Romans (Drôme), fils de Joseph.

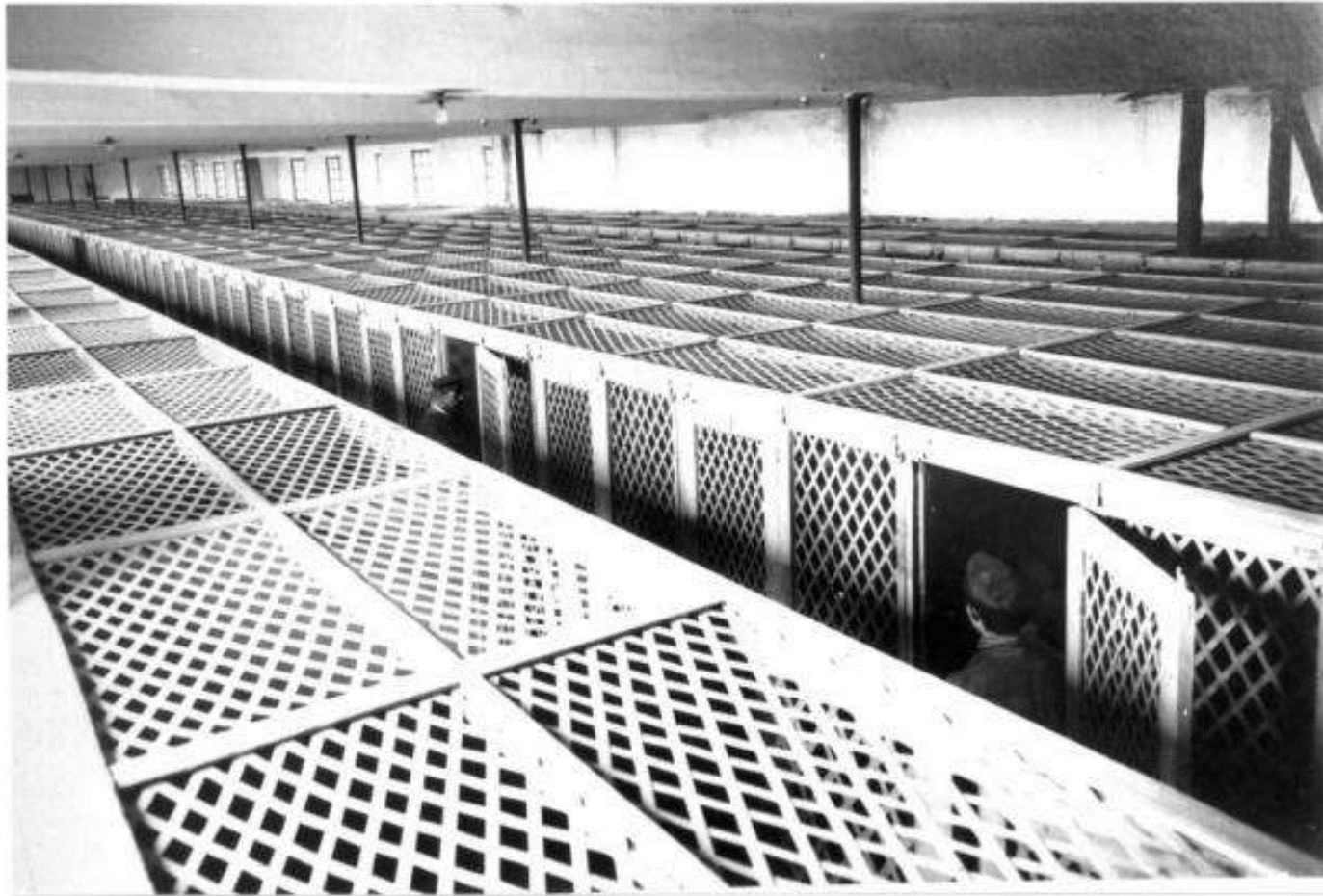
De 1856 à 1884, il y eut 203 décès de jeunes détenus à Montlobre

Colonie industrielle pénitentiaire d'Aniane (Hérault)



A la fermeture de la colonie de Vailhauquès en 1884, la prison d'Aniane est transformée en colonie pénitentiaire.

Elle fonctionne jusqu'en 1947 et devient un IPES



Les cellules

Des « cages à poules » où les détenus sont enfermés chaque soir.

La cloche de l'abbaye sonne à chaque évasion pour que la population recherche les fuyards.

Certains habitants proposent aux gardiens de laisser s'échapper des détenus et de se partager la prime allouée lors de la reprise.

Colonie maritime pénitentiaire de Belle-Ile-en-Mer

Elle est créée en 1880 dans les bâtiments de Haute Boulogne jouxtant la Citadelle.



Les colons détenus ont entre 10 ans et 20ans
Ils ont été acquittés (article 66) ou condamnés à moins de 2 ans

27 août 1934 Révolte et Evasion

Un colon a osé manger son fromage avant la soupe,
Il est tabassé par les gardiens, c'est la révolte.

55 enfants s'évadent

Le directeur offre une prime de 20 francs pour chaque colon repris.
La gendarmerie, la population et les touristes participent à la chasse.

Cet événement inspire à Jacques Prévert le poème
« **La chasse à l'enfant** »

*Bandit ! Voyou ! Voleur ! Chenapan !
Au dessus de l'île on voit des oiseaux
Tout autour de l'île il y a de l'eau
Qu'est-ce que c'est que ces hurlements
Bandit ! Voyou ! Voleur ! Chenapan !
C'est la meute des braves gens
Qui fait la chasse à l'enfant.*

En 1945 la colonie devient un IPES.

En 1967, 80 jeunes sont toujours enfermés à Haute Boulogne
L'établissement ferme définitivement le 1^{er} septembre 1977

Vers la fin des bagnes d'enfants

A partir de 1936, des voix s'élèvent pour demander la fermeture des bagnes. De nombreuses manifestations ont lieu.



1940, marque la fin officielle des « bagnes d'enfants »

Les documents officiels

STATISTIQUE

DÉS

PRISONS ET ÉTABLISSEMENTS PÉNITENTIAIRES

POUR L'ANNÉE 1861.



RAPPORT

A SON EXCELLENCE

LE MINISTRE DE L'INTÉRIEUR,

PAR

M. Louis PERROT,

Directeur de l'Administration des Prisons et Établissements pénitentiaires.



PARIS,

IMPRIMERIE ADMINISTRATIVE DE PAUL DUPONT,

Rue de Grenelle-Saint-Honoré, 43.

1862

Page 36 du rapport

ÉTABLISSEMENTS PUBLICS.						ÉTABLISSEMENTS PRIVÉS.					
1861.			1860.			1861.			1860.		
G.	F.	TOTAL.	G.	F.	TOTAL.	G.	F.	TOTAL.	G.	F.	TOTAL.
1,873	107	1,980	2,143	42	2,185	5,497	1,570	7,067	4,434	1,603	6,067
68	3	71	86	2	88	144	17	161	144	15	159
46	59	105	29	39	68	31	81	102	37	96	133

Placés sous la tutelle administrative (art. 66 du Code pénal).....

Condamnés à l'emprisonnement (art. 67 et 69 du Code pénal).....

Détenus par voie de correction paternelle.....

En 1861, plus de **9000** enfants acquittés (article 66) sont détenus.

232 enfants ont été condamnés et sont détenus

Sources

Les enfants du baigne (Marie Rouanet) 2001

Les Vauriens, téléfilm 2006 avec Paul Crauchet et Rufus

Recherches sur Internet : les baignes d'enfants

[Code pénal 1810](#) [ledroitcriminel.fr](#)

[criminocorpus.hypothese.org](#)

[justice.gouv.fr](#)

[humanite.fr](#)

[baguenaudes.net](#)

[gallica.bnf.fr](#)

[visorando.com](#) Campestre-et-Luc (topoguide)

L'abîme de Saint-Ferron et les paysages karstiques autour de Homs